

Ave Maria

Giovanni Lucci

La Grande Maestra Maria Manakova sarà di sicuro ricordata ai posteri più per aver posato – prima donna nella storia degli scacchi – con le chiappe al vento per un giornoletto da barbieri, che non per aver partorito alla scacchiera immortali capolavori. A dimostrazione (ennesima) che non sempre i proverbi sono oro colato (leggasi il monaco e l'abito). L'ingessato ambiente scacchistico, infatti, non gradì l'impudico, disperato spogliarello di donna Manakova: come osava costei profanare e svilire sacralità e liturgie del nobile giuoco? Vieppiù, nell'abbinata intervista, la desnuda Maria esortava le colleghe – le più giovani, le più belline – a dismetter tosto jeansacci sdruciti e blusoni scuciti per minigonne osé e scollature a vertigine, onde irretire al club delle aspiranti reginette-veline pepite e papponi. Inutile dirlo: come Bocca di Rosa, anche la scandalosa Maria si impantanò nel paludoso lezzo del conformismo piccolo-borghese-catto-comune.



Maria Manakova

Lustrarsi gli occhi di nascosto, nell'happy hour, e poi sbraitare in famiglia all'ora di cena contro il blob serale di culi e tette, è infatti (mal)costume fondante d'ogni società evangelizzata che si rispetti.

All'amena penna del Grande Maestro inglese Nigel Short dobbiamo se non altro il conforto di una lettura più laica e disincantata:

L'altro giorno, mentre navigavo il sito ChessBase.com, mi sono imbattuto in un affascinante articolo della rivista russa *Speed* a proposito della Grande Maestra Maria Manakova.

Naturalmente, non è stata la foto di copertina di Maria, in cui ella sembra quasi essersi dimenticata di vestirsi, a destare la mia attenzione, ma le sue profonde risposte alla penetrante intervista all'interno. A domanda su chi tra i Grandi Maestri Kasparov, Kramnik e Karpov fosse il "vero uomo", la nostra eroina ha risposto: "Sono attratta da persone carismatiche. Kasparov è senz'altro il primo della lista... la sua energia è intensamente contagiosa su tutti quelli che... gli ronzano intorno. Anche Karpov esprime un non so che di attraente. O forse sono un po' perversa? Kramnik invece... non è né carne né pesce... Avrebbe dovuto offrire la rivincita a Kasparov. Invece nisba – semplicemente se la faceva sotto. Uomini del genere non mi interessano".

Ebbene, ecco il segreto. Se vogliamo attrarre le pupe all'estremo gioco delle coppie, dobbiamo essere virili e carismatici, non flaccidi e vili. Sfortunatamente Kramnik, i cui

scacchi penosamente smorti degli ultimi anni hanno deluso anche i suoi ammiratori eterosessuali, non sembra ancora aver compreso l'antifona, come riconferma l'ultima sua triste prestazione a Dortmund (Germania). Forse, in ossequio a qualche più alto criterio cerebrale, il suo sprint infestonato-a-patta verso il finale potrebbe essere considerato un gagliardo compimento tecnico. Allora ancora, forse no. Sospetto che non gliene fregghi niente a nessuno. Di sicuro non sono scacchi avvincenti¹.

Dio salvi allora la regina Maria!

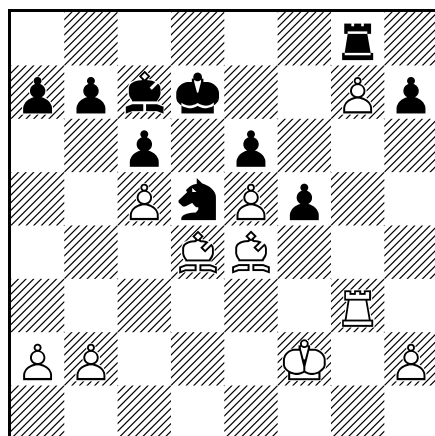
Eccola all'opera contro Dusica Ivanisevic nel Campionato Jugoslavo femminile a squadre dell'anno 2001 (Maria, infatti, è serba di nascita):

M. Manakova (2395) – D. Ivanisevic (2112)

Herceg Novi, 14 maggio 2001

Francese C10

1. e4 e6 2. d4 d5 3. ♖c3 dxe4 4. ♗xe4 ♘d7 5. ♗f3 ♘c6 6. ♘d3 ♗d7 7. 0-0 ♘e7 8. ♗e5 ♘xe4 La strategia di Dusica è rinunciataria e compromettente. Un pirotecnico precedente era 8. ... ♗xe5 9. dxe5 ♗d4 10. ♗g4 ♗xe5 11. ♘f4 ♗xb2 12. ♗g3 ♘xe4 13. ♘e5 ♗a3 14. ♗xg7 ♘xd3 15. cxd3 ♗xd3 16. ♗xh8 0-0-0 17. ♗ac1 c6 18. ♗c3 patta d'accordo, Nisipeanu – Ionescu, Bucarest 1998. 9. ♘xe4 ♗xe5 Se 9. ... c6 allora 10. ♗g4 e preferiamo comunque il Bianco. 10. dxe5 ♗xd1 11. ♗xd1 c6 12. ♘e3 ♘d8 13. ♗d3 ♘c7 14. f4 ♗e7 15. c4 g5 16. g3 Se 15. fxg5 allora 15. ... ♗g6. 16. ... gxf4 17. gxf4 ♘b6 18. ♗f2 ♗g6 19. c5 ♘c7 20. ♗ad1 ♗e7 21. ♗b3 ♗b8 22. ♘d4 ♗d5 23. f5 ♗e7 24. f6+ ♗d7 25. ♗g1 ♗bg8 26. ♗g7! Dolorosissima penetrazione. 26. ... ♗xg7 27. fxg7 ♗g8 28. ♗g3 f5



29. exf6! Elegante e decisivo sacrificio di Qualità: i Pedoni bianchi sono una schiacciasassi. 29. ... ♘xg3+ 30. ♗xg3 ♗e8 31. ♘xh7 ♗f7 32. h4 ♗d8 33. h5 ♗xf6 34. ♘xf6 ♗xf6 35. g8♗ il Nero abbandona.

1 <http://www.chessbase.com/newsdetail.asp?newsid=1857>.